



## Ⅱ-04 販路区分マスター

### 販路区分マスターの役割

販路区分マスターとは、NBS の出荷管理における共有マスターで、得意先マスターで使用します。

売上確認時などに販路区分マスターを使用しての絞り込みが可能です。

現在は出荷管理の「区分別売上集計表」で選択可能です。

処理  
区分選択

登録 (A)  
修正 (E)  
削除 (D)  
リスト (L)  
画面印刷 (H)  
終了 (X)

販路区分マスターメンテナンス (Win32 NT)

販路区分マスターメンテナンス

20年10月度

|    | コード    | 名称         |
|----|--------|------------|
| 1  | 0      | XXXXXXXXXX |
| 2  | 000001 | 直営         |
| 3  | 000002 | 委託         |
| 4  | 000003 | モール        |
| 5  | 000004 | 路面         |
| 6  | 000005 | EC         |
| 7  | 1      | 専門店        |
| 8  | 1001   | 専門店        |
| 9  | 1002   | 一般卸        |
| 10 | 1003   | OEM        |
| 11 | 1004   | 百貨店        |
| 12 | 1005   | イオン        |
| 13 | 2      | 百貨店        |
| 14 | 3      | 海外         |
| 15 | 4      | その他        |

登録済一覧  
販路項目

販路コード  
入力欄

更新 (U) デフォルト (B) 中止 (S) 終了 (X)

入力データを  
更新します

修正処理時、  
選択前のデータ  
へ戻ります

マスターメニュー  
画面に戻ります

販路区分コードを入力して下さい。処理変更は処理(F)を再選択。



## Ⅱ-04-1 販路区分マスター [登録]処理

### [登録]処理説明

ここでは販路区分マスターの登録について説明します。

### 操作説明

#### 1. 処理区分の選択

初期値は登録モードとなります。左上の[処理(F)]から  
[登録(A)]をマウスでクリック、またはアクセスキーを押します。



#### 2. 販路コードの入力(①)

6桁以内の半角英数字で入力します。

#### 3. 販路名称の入力(②)

全角 10 文字(半角 20 文字)で入力します。

入力確定後、**Enter**キーを押すと**更新**ボタンが表示されます。

| ①   | ②   |
|-----|-----|
| 107 | モール |

#### 4. **更新**ボタン

入力した販路を登録します。

登録された販路は登録済一覧に表示されます。登録時は一番下に登録されますが、販路区分マスターを再起動するとコード順に並べ替えられます。

#### 5. **中止**ボタン

入力したデータを消去し、入力前に戻ります。

#### 6. **終了**ボタン

販路区分マスターを終了します。



## Ⅱ-04-2 販路区分マスター [修正]処理

### [修正]処理説明

ここでは販路区分マスターの修正について説明します。

## ★ コードの変更は不可能です！！

### 操作説明

1. 処理区分の選択  
初期値は登録モードとなります。左上の[処理(F)]から  
[修正(E)]をマウスでクリック、またはアクセスキーを押します。
2. 販路の選択  
登録済一覧から修正したい販路を選択します。  
選択すると、下の販路入力欄に表示されます。
3. 販路名の変更  
全角 10 文字(半角 20 文字)で修正します。  
※販路コードの修正はできません。
4. **更新**ボタン  
修正した販路を登録します。
5. **呼出時**ボタン  
修正したデータを消去し、修正前に戻ります。
6. **中止**ボタン  
修正したデータを消去し、販路選択前に戻ります。
7. **終了**ボタン  
販路区分マスターを終了します。





## Ⅱ-04-3 販路区分マスター [削除]処理

### [削除]処理説明

ここでは販路区分マスターの削除について説明します。

**一度削除したマスターを元に戻すことは不可能です！！**

### 操作説明

#### 1. 処理区分の選択

初期値は登録モードとなります。左上の[処理(F)]から  
[削除(D)]をマウスでクリック、またはアクセスキーを押します。



#### 2. 販路の選択

登録済一覧から修正したい販路を選択します。  
選択すると、下の販路入力欄に表示されます。

#### 3. 更新ボタン

選択した販路を削除します。

※この「更新ボタン」を押した時点で削除が実行されます(確認メッセージは表示されません)。

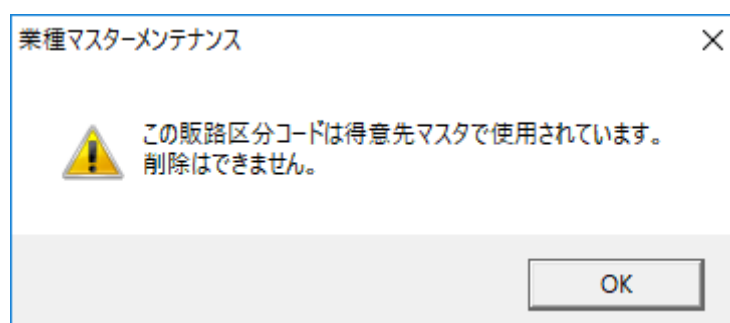
#### 4. 中止ボタン

選択したデータを消去し、販路選択前に戻ります。

#### 5. 終了ボタン

販路区分マスターを終了します。

※削除したい部門が得意先マスター等で使用されている場合は削除できません。





## II-04-4 販路区分マスター [リスト]処理

### [リスト]処理説明

ここでは販路区分マスターのリストについて説明します。

#### 操作説明

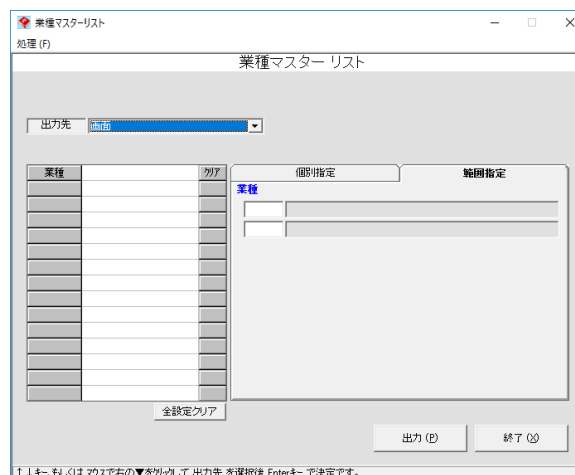
##### 1. 処理区分の選択

初期値は登録モードとなります。左上の[処理(F)]から  
[リスト(L)]をマウスでクリック、またはアクセスキーを押します。



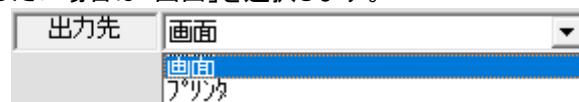
##### 2. 抽出画面の表示

右の画面が表示されます。



##### 3. 出力先の選択

画面上に表示する「画面」と、紙で印刷する「プリンタ」が選択できます。  
PDF ファイルで保存したい場合は「画面」を選択します。



##### 4. 販路の選択

個別指定と範囲指定が可能です。

#### <個別指定>



#### <範囲指定>







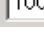


5. **出力**ボタン  
リストを出力します。

6. **終了**ボタン  
販路区分マスターリストを終了し、マスター画面に戻ります。

## <画面出力>

画面上に出力した販路区分マスターリストの上段にある各種機能は以下のとおりです。

-  : 印刷ボタン。画面に表示されているリストを印刷します。
-  : レポートのエクスポート。リストを PDF や Excel ファイルとしてエクスポートします。
-  : ページの移動。最初や最後、前後や任意のページに移動できます。
-  : テキストの検索。リスト内の文字を検索します。
-  : 画面倍率の変更。▼から選択、または手入力で変更できます。
- **印刷設定** : 印刷設定。プリンタなどを設定します。
- **閉じる** : リストを閉じます。販路区分マスターリスト画面に戻ります。