



I-17 部門マスター

部門マスターの役割

商品マスターにおいて部門を割り当てて属性を持たせることにより、商品分類やブランドとは異なった部門ごとの集計も可能となります。

※部門マスターは POS レジ運用の際に使用するための機能です。

The screenshot shows the '部門マスターメンテナンス' (Department Master Maintenance) window. The window has a menu bar with '処理 (F)', '画面印刷 (H)', and 'ヘルプ (Z)'. Below the menu bar is a title bar '部門マスターメンテナンス' and a date field '16年08月度'. The main area contains a list of departments with codes and names. The list is as follows:

部門コード	部門名称
A002	ワンピース
A003	修理代
A004	付属品
A900	送料
A999	代引手数料
B000	リース料
B001	その他
B002	ニット
B003	カットソー
B004	シャツ
B005	パンツ
B006	パンツ

Annotations and their corresponding functions:

- 処理区分選択**: Points to the '処理 (F)' menu item.
- 部門マスター登録内容**: Points to the list of departments.
- 部門コード入力項目**: Points to the input field for the department code.
- 部門名入力項目**: Points to the input field for the department name.
- 更新 (U)**: Updates the input data.
- デフォルト (B)**: Resets the data to the state before registration.
- 中止 (S)**: Cancels the operation.
- 終了 (X)**: Ends the operation and returns to the master menu screen.

At the bottom of the window, there is a message: 'コードを入力して下さい。処理変更は処理(F)を再選択。' (Please enter the code. To change the processing, select processing (F) again.)



I-17-1 部門マスター [登録]処理

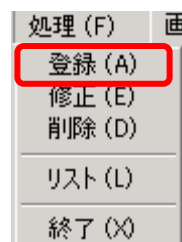
[登録]処理説明

ここでは部門マスターの登録について説明します。

操作説明

1. 処理区分の選択

初期値は登録モードとなります。左上の[処理(F)]から
[登録(A)]をマウスでクリック、またはアクセスキーを押します。



2. 部門コードの入力

4桁以内の英数字で入力します。

B003	シャツ
------	-----

3. 部門名称の入力

全角 20 文字(半角 40 文字)以内で入力します。

4. **更新**ボタン

入力したデータを登録します。再度、追加登録する場合は 2. より以降を繰り返し作業します。

5. **デフォルト**ボタン

部門コード以外の入力データを消去し、入力前に戻ります。

6. **中止**ボタン

部門コードも含めた入力データを消去し、入力前に戻ります。

7. **終了**ボタン

部門マスターを終了します。



I-17-2 部門マスター [修正]処理

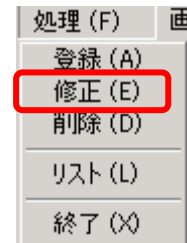
[修正]処理説明

ここでは部門マスターの修正について説明します。

★ 部門コードは変更不可能です！！

操作説明

1. 処理区分の選択
初期値は登録モードとなります。左上の[処理(F)]から
[修正(E)]をマウスでクリック、またはアクセスキーを押します。
2. 登録内容一覧画面から修正する部門を選択
修正したい部門を選択します。クリックすると入力項目へ転写されます。
3. 部門名称を修正
全角 20 文字(半角 40 文字)以内で修正します。
4. **更新**ボタン
修正したデータを登録します。
5. **呼出時**ボタン
部門コード以外の入力データを消去し、修正前に戻ります。
6. **中止**ボタン
部門コードも含めた入力データを消去し、部門選択前に戻ります。
7. **終了**ボタン
部門マスターを終了します。





I-17-3 部門マスター [削除]処理

[削除]処理説明

ここでは部門マスターの削除について説明します。

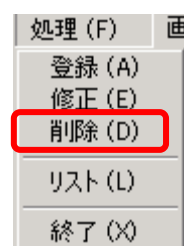
※部門マスターは商品マスターと密接な関係にあるため削除する場合は十分な注意が必要です
(商品マスターで使用中の部門コードは削除出来ません)。

一度削除したマスターを元に戻すことは不可能です！！

操作説明

1. 処理区分の選択

初期値は登録モードとなります。左上の[処理(F)]から
[削除(D)]をマウスでクリック、またはアクセスキーを押します。



2. 登録内容一覧画面から削除する部門を選択

削除したい部門を選択します。クリックすると入力項目へ転写されます。

3. **更新**ボタン

表示している部門マスターを削除します。

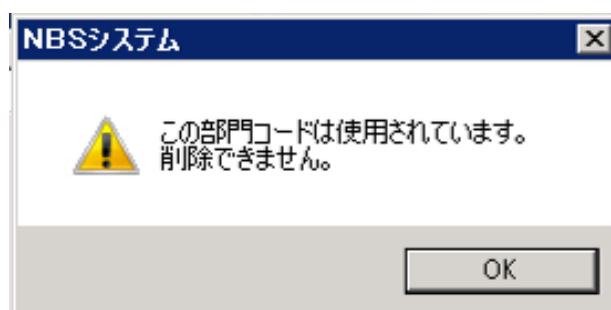
4. **中止**ボタン

部門コードも含めた入力データを消去し、入力前に戻ります。

5. **終了**ボタン

部門マスターを終了します。

※削除したい部門が商品マスター等で使用されている場合は削除できません。





I-17-4 部門マスター [リスト]処理

[リスト]処理説明

ここでは部門マスターのリストについて説明します。

操作説明

1. 処理区分の選択

初期値は登録モードとなります。左上の[処理(F)]から[リスト(L)]をマウスでクリック、またはアクセスキーを押します。

処理 (F)	画
登録 (A)	
修正 (E)	
削除 (D)	
リスト (L)	
終了 (X)	

2. 出力先の選択

画面上に表示する「画面」と、紙で印刷する「プリンタ」が選択できます。PDF ファイルで保存したい場合は「画面」を選択します。

出力先:	画面
	プリンタ

3. 範囲の選択

出力する部門コードの開始と終了を範囲で指定します。
開始が空欄の場合は初めから、終了が空欄の場合は最後までが出力されます。
開始欄・終了欄ともに空欄の場合、全ての部門が出力されます。

範囲	開始:	終了:
Code:	1	B910
	ワンピース	消耗品

4. 出力ボタン

リストを出力します。

5. 終了ボタン

部門マスターリストを終了し、部門マスター画面に戻ります。

<画面出力>

画面上に出力した部門マスターリストの上段にある各種機能は以下のとおりです。

- : 印刷ボタン。画面に表示されているリストを印刷します。
- : レポートのエクスポート。リストを PDF や Excel ファイルとしてエクスポートします。
- : ページの移動。最初や最後、前後や任意のページに移動できます。
- : テキストの検索。リスト内の文字を検索します。
- : 画面倍率の変更。▼から選択、または手入力で変更できます。
- : 印刷設定。プリンタなどを設定します。
- : 閉じる。リストを閉じます。部門マスターリスト画面に戻ります。