



## I-09 大分類マスター



商品大分類マスターと商品分類マスターは親子関係となり、密接なつながりがある為、このマニュアルを熟読の上、登録してください。

= 解説 =

### パンツ大分類

- パンツ A
- パンツ B
- パンツ C

### ジャケット大分類

- ジャケット A
- ジャケット B
- ジャケット C

### 大分類マスターの役割

大分類マスターには商品分類に大分類属性を付与し、仕分する役割があります。

大分類マスターは商品分類マスターで使います。

処理区分選択

商品大分類マスター登録内容

商品大分類コード入力項目

商品大分類名入力項目

更新 (U)

デフォルト (R)

中止 (S)

終了 (X)

入力データを更新します

修正処理時、登録前のデータへ戻ります

マスターメニュー画面に戻ります

半角3文字までで大分類のコードを入力して下さい。

Code	商品大分類名称
000	ニット
001	カットソー
002	シャツ
003	パンツ
004	ジャケット
100	Tops
101	ボトムス
200	Bottoms
800	雑貨
900	その他

16年08月度



## I -09-1 大分類マスター [登録]処理

### [登録]処理説明

ここでは大分類マスターの登録について説明します。

### 操作説明

1. 処理区分の選択

初期値は登録モードとなります。左上の[処理(F)]から  
[登録(A)]をマウスでクリック、またはアクセスキーを押します。

処理 (F)	画
登録 (A)	
修正 (E)	
削除 (D)	
リスト (L)	
終了 (X)	

2. 大分類コードの入力

3 桁以内の英数字で入力します。

3. 商品大分類名称の入力

全角 10 文字(半角 20 文字)以内で入力します。

551	ウインドブレーカー
-----	-----------

4. **更新**ボタン

入力したデータを登録します。再度、追加登録する場合は 2. より以降を繰り返し作業します。

5. **デフォルト**ボタン

大分類コード以外の入力データを消去し、入力前に戻ります。

6. **中止**ボタン

大分類コードも含めた入力データを消去し、入力前に戻ります。

7. **終了**ボタン

終了します。



## I -09-2 大分類マスター [修正]処理

### [修正]処理説明

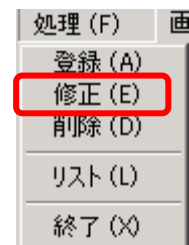
ここでは大分類マスターの修正について説明します。

**★ 大分類コードは変更不可能です！！**

### 操作説明

1. 処理区分の選択

初期値は登録モードとなります。左上の[処理(F)]から  
[修正(E)]をマウスでクリック、またはアクセスキーを押します。



2. 登録内容一覧画面から修正する大分類を選択

修正したい大分類を選択します。クリックすると入力項目へ転写されます。

3. 大分類名称を修正

全角 10 文字 (半角 20 文字) 以内で修正します。

※大分類コードは修正できません。

4. **更新**ボタン

修正したデータを登録します。

5. **呼出時**ボタン

大分類コード以外の入力データを消去し、修正前に戻ります。

6. **中止**ボタン

大分類コードも含めた入力データを消去し、修正前に戻ります。

7. **終了**ボタン

終了します。



## I -09-3 大分類マスター [削除]処理

### [削除]処理説明

ここでは大分類マスターの削除について説明します。

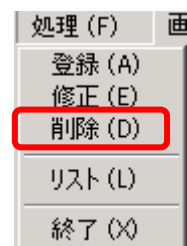
※大分類マスターは商品分類マスター密接な関係にあるため削除する場合は十分な注意が必要です  
(商品分類マスターで使用中の大分類コードは削除出来ません)。

## 一度削除したマスターを元に戻すことは不可能です！！

### 操作説明

#### 1. 処理区分の選択

初期値は登録モードとなります。左上の[処理(F)]から  
[削除(D)]をマウスでクリック、またはアクセスキーを押します。



#### 2. 登録内容一覧画面から削除する大分類を選択

削除したい大分類を選択します。クリックすると入力項目へ転写されます。

#### 3. 更新ボタン

表示している大分類マスターを削除します。

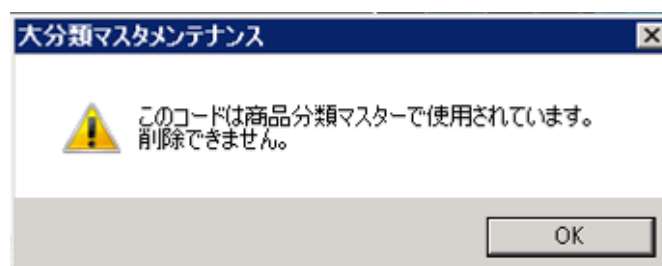
#### 4. 中止ボタン

大分類コードも含めた入力データを消去し、入力前に戻ります。

#### 5. 終了ボタン

終了します。

※削除したい大分類が商品マスター等で使用されている場合は削除できません。





## I-09-4 大分類マスター [リスト]処理

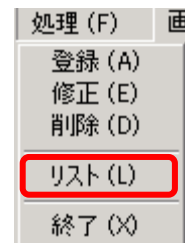
### [リスト]処理説明

ここでは大分類マスターのリストについて説明します。

### 操作説明

#### 1. 処理区分の選択

初期値は登録モードとなります。左上の[処理(F)]から[リスト(L)]をマウスでクリック、またはアクセスキーを押します。



#### 2. 出力先の選択

画面上に表示する「画面」と、紙で印刷する「プリンタ」が選択できます。  
PDF ファイルで保存したい場合は「画面」を選択します。



#### 3. 範囲の選択

出力する大分類コードの開始と終了を範囲で指定します。  
開始が空欄の場合は初めから、終了が空欄の場合は最後までが出力されます。  
開始欄・終了欄ともに空欄の場合、全ての大分類が出力されます。



#### 4. 出力ボタン

リストを出力します。

#### 5. 終了ボタン

大分類マスターリストを終了し、大分類マスター画面に戻ります。

### <画面出力>

画面上に出力した大分類マスターリストの上段にある各種機能は以下のとおりです。

- : 印刷ボタン。画面に表示されているリストを印刷します。
- : レポートのエクスポート。リストを PDF や Excel ファイルとしてエクスポートします。
- : ページの移動。最初や最後、前後や任意のページに移動できます。
- : テキストの検索。リスト内の文字を検索します。
- : 画面倍率の変更。▼から選択、または手入力で変更できます。
- : 印刷設定。プリンタなどを設定します。
- : 閉じる。リストを閉じます。大分類マスターリスト画面に戻ります。