



I-08 サイズマスター

サイズマスターの役割

サイズマスターはNBSの受注管理、出荷管理、Shop運営管理、POS管理、生産管理における共有のマスターです。よって暫定的な設定を行わないでください。

※座標設定が色コードのみの場合は登録不要となります。

The screenshot shows the 'サイズマスターメンテナンス' (Size Master Maintenance) window. It has a menu bar with '処理 (F)', '画面印刷 (H)', and 'ヘルプ (Z)'. Below the menu is a toolbar with buttons: '登録 (A)', '修正 (E)', '削除 (D)', 'リスト (L)', and '終了 (X)'. The main area is titled 'サイズマスターメンテナンス' and includes a date field set to '14年10月度'. Below this is a table with two columns: 'Code' and 'サイズ名称'.

Code	サイズ名称
000	FREE
000000	FREE0
001	42
001001	S
001002	M
001003	L
002	44
003	46
004	48
005	50
006	52
007	54
008	32
009	34

Below the table are two input fields for 'サイズコード' and 'サイズ名'. At the bottom are buttons: '更新 (U)', 'デフォルト (R)', '中止 (S)', and '終了 (X)'. A status bar at the bottom contains the text: '修正処理時、登録前のデータへ戻ります。コードを入力して下さい。処理変更は処理(F)を再選択。'.

Annotations with arrows point to the following elements:

- 処理区分選択**: Points to the '処理 (F)' menu item.
- サイズマスター登録内容**: Points to the table of size codes and names.
- サイズコード入力項目**: Points to the 'サイズコード' input field.
- サイズ名入力項目**: Points to the 'サイズ名' input field.
- 修正処理時、登録前のデータへ戻ります**: Points to the status bar text.



I-08-1 サイズマスター [登録]処理

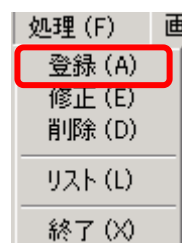
[登録]処理説明

ここではサイズマスターの登録について説明します。

操作説明

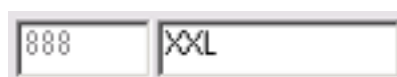
1. 処理区分の選択

初期値は登録モードとなります。左上の[処理(F)]から
[登録(A)]をマウスでクリック、またはアクセスキーを押します。



2. サイズコードの入力

6桁以内の英数字で入力します。コード長は統一することをお勧めします。



3. サイズ名の入力

10桁以内の半角英数または半角カナで入力します。

4. **更新**ボタン

入力したデータを登録します。

5. **デフォルト**ボタン

サイズコード以外の入力データを消去し、入力前に戻します。

6. **中止**ボタン

サイズコードも含めた入力データを消去し、入力前に戻します。

7. **終了**ボタン

終了します。



I-08-2 サイズマスター [修正]処理

[修正]処理説明

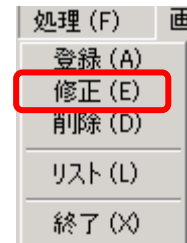
ここではサイズマスターの修正について説明します。

★ サイズコードは変更不可能です！！

操作説明

1. 処理区分の選択

初期値は登録モードとなります。左上の[処理(F)]から
[修正(E)]をマウスでクリック、またはアクセスキーを押します。



2. 登録内容一覧画面から修正するサイズを選択

修正したいサイズを選択します。クリックすると入力項目へ転写されます。

3. サイズ名を修正

10 桁以内の半角英数または半角カナで修正します。
※サイズコードの変更はできません。

4. **更新**ボタン

修正したデータを登録します。

5. **呼出時**ボタン

サイズコード以外の入力データを消去し、修正前に戻します。

6. **中止**ボタン

サイズコードも含めた入力データを消去し、修正前に戻します。

7. **終了**ボタン

終了します。



I-08-3 サイズマスター [削除]処理

[削除]処理説明

ここではサイズマスターの削除について説明します。

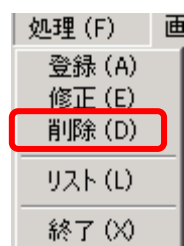
※サイズマスターは商品マスターや受注明細、出荷明細、SHOP 明細等と密接な関係にあるため削除する場合は十分な注意が必要です(商品マスターで使用中のサイズは削除出来ません)。

一度削除したマスターを元に戻すことは不可能です！！

操作説明

1. 処理区分の選択

初期値は登録モードとなります。左上の[処理(F)]から
[削除(D)]をマウスでクリック、またはアクセスキーを押します。



2. 登録内容一覧画面から削除するサイズを選択

削除したいサイズを選択します。クリックすると入力項目へ転写されます。

3. 更新ボタン

表示しているサイズマスターを削除します。

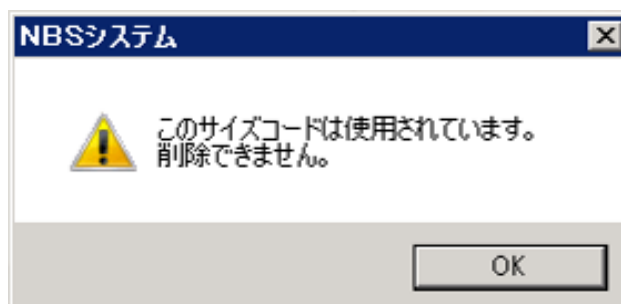
4. 中止ボタン

サイズコードも含めた入力データを消去し、入力前に戻ります。

5. 終了ボタン

終了します。

※削除したいサイズが商品マスター等で使用されている場合は削除できません。





I-08-4 サイズマスター [リスト]処理

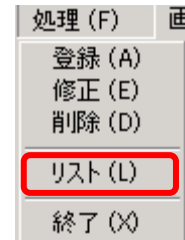
[リスト]処理説明

ここではサイズマスターのリストについて説明します。

操作説明

1. 処理区分の選択

初期値は登録モードとなります。左上の[処理(F)]から[リスト(L)]をマウスでクリック、またはアクセスキーを押します。



2. 出力先の選択

画面上に表示する「画面」と、紙で印刷する「プリンタ」が選択できます。
PDF ファイルで保存したい場合は「画面」を選択します。



3. 範囲の選択

出力するサイズコードの開始と終了を範囲で指定します。
開始が空欄の場合は初めから、終了が空欄の場合は最後までが出力されます。
開始欄・終了欄ともに空欄の場合、全てのサイズが出力されます。



4. 出力ボタン

リストを出力します。

5. 終了ボタン

サイズマスターリストを終了し、サイズマスター画面に戻ります。

<画面出力>

画面上に出力したサイズマスターリストの上段にある各種機能は以下のとおりです。

- : 印刷ボタン。画面に表示されているリストを印刷します。
- : レポートのエクスポート。リストを PDF や Excel ファイルとしてエクスポートします。
- : ページの移動。最初や最後、前後や任意のページに移動できます。
- : テキストの検索。リスト内の文字を検索します。
- : 画面倍率の変更。▼から選択、または手入力で変更できます。
- : 印刷設定。プリンタなどを設定します。
- : リストを閉じます。サイズマスターリスト画面に戻ります。