



I -07 カラーマスター

カラーマスターとは NBS 受注管理、出荷管理、Shop 運営管理、POS 管理、生産管理における共有マスターです。
よって暫定的な設定を行わないでください。

NBS でのカラーマスター表示はカラーコード、カラー名称のどちらでも可能です(導入時に決定します)。

カラーマスターメンテナンス

処理 (F) 画面印刷 (H) ヘルプ (Z)

登録 (A) 修正 (E) 削除 (D) リスト (L) 終了 (X)

カラーマスターメンテナンス

14年10月度

| Code | カラー名称 |
|--------|---------|
| 000000 | ナシ |
| 001 | ホワイト |
| 003 | ベージュ |
| 004 | キャメル |
| 005 | ライトブラウン |
| 006 | ブラウン |
| 007 | ダークブラウン |
| 009 | バーガンディ |
| 010 | チョコレート |
| 010001 | クリーム |
| 010002 | レモン |
| 010003 | ストロベリー |
| 010004 | ミント |
| 010005 | キャロット |

カラーコード
カラー名称
入力項目

カラーマスター登録内容

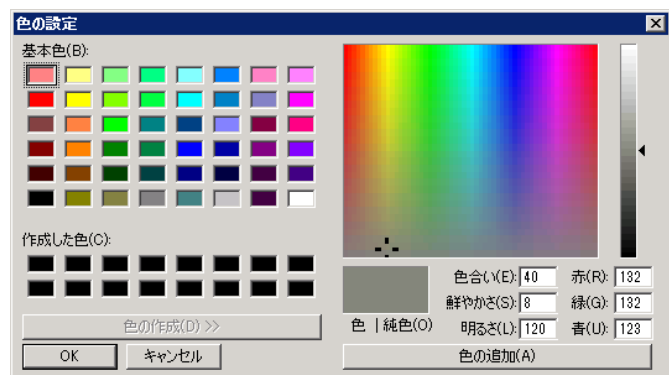
カラーイメージ割付

更新 (U) デフォルト (B) 中止 (S) 終了 (X)

カラーコードを入力して下さい。処理変更は処理(F)を再選択。

修正処理時、登録前のデータへ戻ります

項目を消去し入力操作の前へ戻ります





I -07-1 カラーマスター [登録]処理

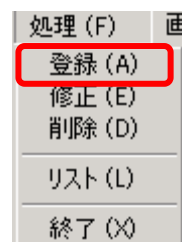
[登録]処理説明

ここではカラーマスターの登録について説明します。

操作説明

1. 処理区分の選択

初期値は登録モードとなります。左上の[処理(F)]から
[登録(A)]をマウスでクリック、またはアクセスキーを押します。



2. カラーコードの入力

6桁以内の英数字で入力します。コード長は統一することをお勧めします。

3. カラー名称の入力

10桁以内の半角英数または半角カナで入力します。

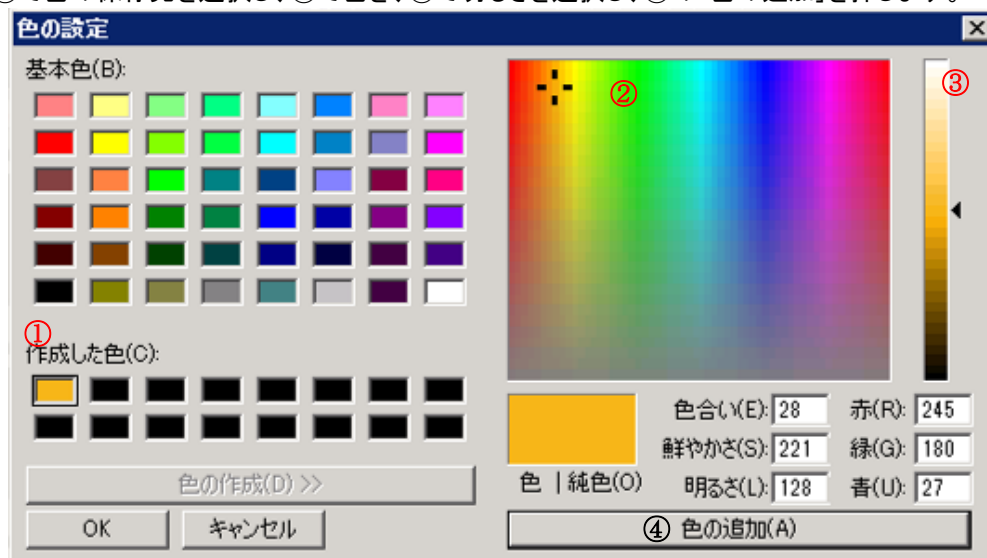


4. カラーイメージの割付け(※割付けは必須ではありません。)

色の設定画面が表示されたら「基本色」、または「作成した色」から選択して OK ボタンをクリックします。

「作成した色」は右側のグラデーション部分から作成できます。

①で色の保存先を選択し、②で色を、③で明るさを選択し、④の「色の追加」を押します。



5. 更新ボタン

入力したデータを登録します。

6. デフォルトボタン

カラーコード以外の入力データを消去し、入力前に戻します。

7. 中止ボタン

カラーコードも含めた入力データを消去し、入力前に戻します。

8. 終了ボタン

終了します。



I -06-2 カラーマスター [修正]処理

[修正]処理説明

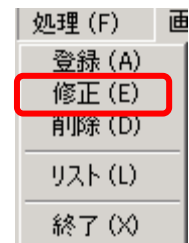
ここではカラーマスターの修正について説明します。

★ 色コードは変更不可能です！！

操作説明

1. 処理区分の選択

初期値は登録モードとなります。左上の[処理(F)]から
[修正(E)]をマウスでクリック、またはアクセスキーを押します。



2. 登録内容一覧画面から修正するカラーを選択

修正したいカラーを選択します。クリックすると入力項目へ転写されます。

3. カラー名称を修正

10 桁以内の半角英数または半角カナで修正します。

※カラーコードの修正はできません。

4. カラーの変更・割付け(※割付けは必須ではない)

Enterキーを押すか、カラーイメージボックスをクリックします。

色の設定画面が表示されたら基本色、または作成した色から一色選択して **OK** ボタンをクリックします。

修正の必要がない場合は、キャンセルボタンをクリックするか **ESC** キーで色の設定画面を閉じます。

5. **更新**ボタン

修正したデータを登録します。

6. **呼出時**ボタン

カラーコード以外の入力データを消去し、修正前に戻します。

7. **中止**ボタン

カラーコードも含めた入力データを消去し、修正前に戻します。

8. **終了**ボタン

終了します。



I -06-3 カラーマスター [削除]処理

[削除]処理説明

ここではカラーマスターの削除について説明します。

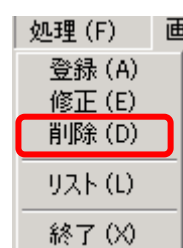
※カラーマスターは商品マスター、受注明細・出荷明細・SHOP 明細等と密接な関係にあるため削除する場合は十分な注意が必要です。

一度削除したマスターを元に戻すことは不可能です！！

操作説明

1. 処理区分の選択

初期値は登録モードとなります。左上の[処理(F)]から
[削除(D)]をマウスでクリック、またはアクセスキーを押します。



2. 登録内容一覧画面から削除するカラーを選択

削除したいカラーを選択します。クリックすると入力項目へ転写されます。

3. **更新**ボタン

表示しているカラーマスターを削除します。

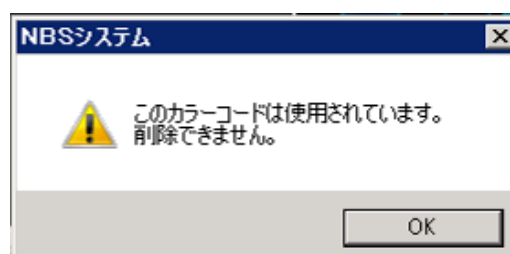
4. **中止**ボタン

カラーコードも含めた入力データを消去し、入力前に戻します。

5. **終了**ボタン

終了します。

※削除したいカラーが商品マスター等で使用されている場合は削除できません。





I-07-4 カラーマスター [リスト]処理

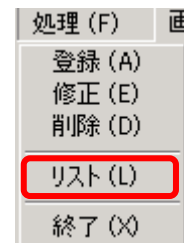
[削除]処理説明

ここではカラーマスターのリストについて説明します。

操作説明

1. 処理区分の選択

初期値は登録モードとなります。左上の[処理(F)]から[リスト(L)]をマウスでクリック、またはアクセスキーを押します。



2. 出力先の選択

画面上に表示する「画面」と、紙で印刷する「プリンタ」が選択できます。

PDF ファイルで保存したい場合は「画面」を選択します。



3. 範囲の選択

出力するカラーコードの開始と終了を範囲で指定します。

開始が空欄の場合は初めから、終了が空欄の場合は最後までが出力されます。

開始欄・終了欄ともに空欄の場合、全てのカラーが出力されます。



4. 出力ボタン

リストを出力します。

5. 終了ボタン

カラーマスターリストを終了し、カラーマスター画面に戻ります。

<画面出力>

画面上に出力したカラーマスターリストの上段にある各種機能は以下のとおりです。

- : 印刷ボタン。画面に表示されているリストを印刷します。
- : レポートのエクスポート。リストを PDF や Excel ファイルとしてエクスポートします。
- : ページの移動。最初や最後、前後や任意のページに移動できます。
- : テキストの検索。リスト内の文字を検索します。
- : 画面倍率の変更。▼から選択、または手入力で変更できます。
- : 印刷設定。プリンタなどを設定します。
- : リストを閉じます。カラーマスターリスト画面に戻ります。